

Je & un autre

Amstutz-Picarel, Série «Je» est un autre, 2012 © Amstutz-Picarel / agence révélateur



Massimo Cristaldi, Io, 2012 © Massimo Cristaldi / agence révélateur



Variations autour du portrait et de l'autoportrait

Duos photographiques

Yann Amstutz / Gilles Picarel

Sabrina Biancuzzi / Franck Landron

Erick Derac / Claudia Vialaret

Damien Guillaume / Isa Marcelli

Zaida Kersten / Bénédicte Lassalle

Estelle Lagarde / Karine Pelgrims

avec

Massimo Cristaldi

Sang-Hyun Hong

Christophe Mauberret

31 octobre - 1^{er} décembre 2012

L'étoile du nord

16 rue Georgette Agutte 75018 Paris

+33 (0)1 42 26 47 47 *Entrée libre*

du lundi au vendredi de 14h à 18h et les soirs de représentation

Vernissage mardi 30 octobre 2012, à partir de 18h30

www.agencerevelateur.fr

www.etoiledunord-theatre.com



«Je & un autre»

exposition collective de l'agence révélateur

«Je & un autre» marque les trois ans de la création de l'agence **révélateur** et intervient dans le cadre de la deuxième année de résidence de l'agence à L'étoile du nord, à Paris.

En proposant six quadriptyques et trois autoportraits, «Je & un autre» croise deux figures de style de la photographie, et des arts en général : la représentation de l'autre et sa propre appréhension.

C'est à ces deux figures imposées qu'ont bien voulu se prêter 15 des auteurs représentés par l'agence.

Douze photographes ont travaillé en binôme pour cette exposition inédite. Trois autres se sont concentrés sur l'autoportrait, principalement pour des raisons d'éloignement géographique les empêchant de s'associer à un autre photographe.

Mais ce projet va se poursuivre... Il s'agit d'un «work in progress» qui permettra bientôt de découvrir l'intégralité des travaux de ces premiers duos photographiques, de développer ces derniers, et également d'en dévoiler de nouveaux.

Chaque binôme a été libre d'interpréter les règles de cet exercice. Seule contrainte : s'adapter à l'espace d'exposition. Toutes les techniques, tous les supports photographiques s'y croisent.

Chaque photographe a produit un autoportrait inédit et réalisé le portrait de son coéquipier dans le même esprit, et selon le même processus.



Ludique et introspectif, ce double exercice aiguise la collaboration artistique, la rend tangible, et pointe également sa contrainte, sa difficulté. Il sonde la problématique de l'intime et de l'altérité, met également en relief l'expression de soi dans le portrait de l'autre, et parfois paradoxalement l'évitement de soi dans l'autoportrait.

A travers une liberté totale de ton, une diversité d'expressions, l'exposition est l'occasion pour les auteurs de jouer avec les codes de la représentation et de l'autoreprésentation picturales.

«Je & un autre» est un formidable terrain de jeu et d'expérimentation photographique. L'occasion aussi de confronter les techniques et les procédés photographiques propres à chaque auteur... Avec également le challenge du langage, de l'éloignement, de la possibilité du virtuel.

Bénédicte Lassalle, *Zaida*, 2012 © Bénédicte Lassalle / agence révélateur



Bénédicte Lassalle, *Autoportrait*, 2012 © Bénédicte Lassalle / agence révélateur

Zaida Kersten, *Se souvenir... Le temps fait le reste (Bénédicte)*, 2012 © Zaida Kersten / agence révélateur



Zaida Kersten, *Regarder en arrière... Retrouver l'instant (Autoportrait)*, 2012 © Zaida Kersten / agence révélateur



À l'exception de Yann Amstutz et Gilles Picarel qui ont décidé de signer ensemble les photographies qu'ils présentent dans «Je & un autre», la plupart des photographes se sont attachés à faire entrer «l'autre» dans leurs univers, dans leur écriture photographique particulière et dans la continuité de leur expression artistique.

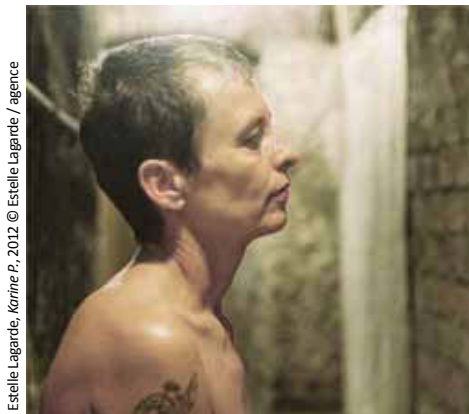
C'est le cas en premier lieu d'**Erick Derac & Claudia Vialaret** qui se sont immiscés l'un l'autre dans leurs recherches plasticiennes. Un questionnement sur la surface et la couleur pour le premier, une mise en abyme cubiste pour la deuxième.

Zaida Kersten & Bénédicte Lassalle ont désiré mutuellement s'inviter dans leurs univers sensibles respectif : en noir et blanc, introspectif et intime, ou en couleur avec un rapport au végétal.

Cet échange est également l'option choisie par **Damien Guillaume & Isa Marcelli** qui sont restés fidèles à leurs expressions personnelles : une interprétation sensuelle et sensible de la couleur pour le premier et la poésie de l'aléatoire d'un procédé ancien (le collodion humide sur verre) pour la deuxième, avec une présence forte de la nature et des éléments.

Sabrina Biancuzzi & Franck Landron sont restés du côté de la frontière entre photographie, peinture et gravure. Un territoire qu'ils investissent tous deux à leur manière, entre rêve et réalité, central dans leur travail respectif.

Estelle Lagarde & Karine Pelgrims ont voulu une unité de temps et d'espace pour cet exercice, en y affirmant toutes deux une certaine sensualité, un certain trouble, une pointe d'inquiétude, mais aussi d'humour. Chacune avec une sensibilité propre, mais complémentaires.



Estelle Lagarde, Karine P., 2012 © Estelle Lagarde / agence



Estelle Lagarde, Estelle L., 2012 © Estelle Lagarde / agence révélateur



Karine Pelgrims, Fotomanzo, 2012
© Karine Pelgrims / agence révélateur



Karine Pelgrims, Fotomanzo, 2012
© Karine Pelgrims / agence révélateur

Comme c'est le cas dans plusieurs propositions, c'est également le végétal, ici la terre et la forêt, qui semble constituer le lien du travail commun de **Yann Amstutz & Gilles Picarel**. Un dialogue d'images, où la représentation de soi et de l'autre se trouve malmenée et déconstruite, entraînée par des jeux de rôle et de boîtiers interchangeables. Il en résulte une série de portraits à l'identité volontairement brouillée, impliqués dans un mouvement de coalescence qui travaille à la création d'un «je» hybride.

Enfin, trois autoportraits concluent se parcours.

Massimo Cristaldi se met en scène et semble soumis à une force tellurique au milieu d'un champ d'oliviers dévasté par le feu. Ce souci et cette relation à la terre et à la nature est l'un des thèmes qui traverse en filigrane l'exposition.

Son éloignement géographique a incité **Sang-Hyun Hong** à jouer avec le virtuel et la technologie, mais sur un support argentique classique. Un paradoxe et un clin d'oeil à un rendez-vous manqué.

Enfin, **Christophe Mauberret** retourne au musée pour délivrer un autoportrait délicat, d'une grande force évocatrice et plastique. Une image gigogne en même temps qu'une mise en abyme du geste photographique.

L'exposition «**Je & un autre**» est présentée dans le cadre du **Mois de la photo-OFF**

Né en 1973, **Yann Amstutz** vit et travaille à Lausanne, en Suisse. Les séries photographiques qu'il réalise sont construites comme un dialogue, un questionnement et un jeu entre deux espaces distincts et opposés.

Sabrina Biancuzzi est à la fois photographe et graveur. Loin des retouches numériques, elle laisse entrevoir, à travers ses images, ses voyages personnels entre rêves et réalité, entre aujourd'hui et hier, explorant ainsi le temps et les souvenirs.

Massimo Cristaldi, né en 1970, vit et travaille à Catane, en Sicile (Italie). Le fil conducteur de son travail se concentre sur la trace que l'Homme laisse sur son environnement. Il s'attache tout particulièrement aux vestiges du passage humain, aux signes et aux conséquences de ce passage.

Erick Derac est né en 1969. Il vit et travaille à Saint-Mandé et Paris. Chacune de ses images en cache ou en révèle souvent une autre. Le réel photographique, que l'on dit objectif, est littéralement contaminé. Il disparaît au profit d'une multitude de glissements de sens.

Né en 1978, **Damien Guillaume** vit et travaille à Paris. Sa recherche photographique s'inscrit dans un voyage entre rêve et fantasme. Son interprétation de la couleur, naturelle ou artificielle questionne en retour le réel et la photographie elle-même.

Sang-Hyun Hong est né en 1979 à Séoul, en Corée, où il enseigne la photographie. Ses différentes séries interrogent le territoire et l'architecture, le vide et l'espace.

Zaida Kersten vit et travaille entre Paris, Barcelone et Oaxaca (Mexique). Son travail se concentre sur l'intime, le ressenti, l'onirisme, autant dans sa vision du corps que dans ses paysages minimalistes.

Estelle Lagarde est née en 1973. Elle vit et travaille à Paris. Dans ses mises en scène photographiques, elle crée une atmosphère onirique, inquiétante, parfois teintée d'humour. Elle questionne tous les liens qui nous unissent à notre environnement, là où nous construisons notre histoire, entre mythes et réalité.

Franck Landron est un expérimentateur du fond et de la forme. Il ne s'interdit aucune limite, touche à la photographie humaniste comme à la création plasticienne, poussant ses captures visuelles à la limite de la peinture ou de la gravure.

Bénédicte Lassalle est née en Provence en 1975. Elle vit et travaille aujourd'hui à Boston, aux Etats-Unis. Elle est inspirée par les traces de l'individualité, l'intemporalité et par la composition. Son travail est influencé par la photographie documentaire.

Christophe Mauberret vit et travaille à Paris. Ses photographies, par leur sujet ou le principe qui régit l'organisation d'un ensemble, aiment à fragiliser les règles acquises qui influent sur la réception d'une image.

Karine Pelgrims, née à Casablanca, vit et travaille à Bagnolet. Le travail de Karine Pelgrims scanne avec bienveillance, mais sans concession, le quotidien, le désuet. Au plus près de ses sujets, elle compose une écriture à la fois poétique, plasticienne et subtilement engagée.

Gilles Picarel vit et travaille à Paris. Il développe un travail d'auteur sur le thème de l'identité en questionnant la face cachée, les pulsions, les blessures et les peurs inhérentes à chaque individu. Sa démarche consiste à être dans l'action afin de retrouver dans ses photographies la force du moment vécu.

Claudia Vialaret vit et travaille à Paris. Par sa démarche plasticienne (torsions, froissements, constructions cubistes, travail sur la couleur) elle se rapproche des thèmes universels, références à l'histoire de l'art.



La résidence de l'agence révélateur à L'étoile du nord Théâtre

L'agence révélateur poursuit sa résidence à **L'étoile du nord** pour une deuxième saison, prolongeant l'ouverture aux échanges entre les disciplines artistiques. En proposant une série d'expositions collectives et monographiques, théâtre, danse et photographie prolongent le dialogue entre leurs différents publics et consolident les passerelles entre ces pratiques.

Les artistes – metteurs en scène, acteurs, danseurs, photographes – auront l'opportunité de croiser leurs expressions, lors notamment de résidences de création, pour ensuite en dévoiler au public le résultat.

Durant la saison 2011-2012, six expositions «carte blanche» ou en écho et dialogue avec la programmation ont été créées et présentées au public qui a pu découvrir les travaux de Benoît Boucherot, Damien Guillaume, Estelle Lagarde et Isa Marcelli, notamment.

L'étoile du nord Théâtre est un théâtre de 200 places consacré à la création contemporaine dans le registre de l'écriture dramatique et chorégraphique.

Tout d'abord sous le nom de « Théâtre Paris Nord » en 1982, il est devenu le « Théâtre 18 », s'est transformé en « Dix-Huit Théâtre » et a achevé sa mutation en devenant « L'étoile du nord ». Cette activité prend la forme de diffusion de spectacles, de résidences d'auteurs et de chorégraphes et aussi de production, car il abrite, outre les artistes extérieurs programmés, sa propre structure de création.

Une part de sa programmation est dédiée au jeune public, là aussi, en théâtre et en danse.

Il développe aussi, en relation avec son environnement, une politique d'action culturelle qui se manifeste sous la forme d'ateliers, d'interventions dans les écoles, au sein d'associations, de maisons de retraite et parfois même dans le milieu hospitalier.

Il est situé à Paris dans le 18ème arrondissement, à la frontière du 17ème et de la Ville de Saint-Ouen, ces trois données définissant son public de proximité.

C'est un lieu privé subventionné par la Ville de Paris et la DRAC Ile-de-France. Il reçoit également le soutien de la Région Ile-de-France. Il est une des quatre structures composant le CDC Paris Réseau, initié lui aussi par la DRAC Ile-de-France

www.etoiledunord-theatre.com

Créée en avril 2010, l'agence **révélateur** développe son activité dans le domaine de la photographie artistique. Représentation, conception d'événements photographiques et médiatisation, elle est à la croisée des chemins de la photographie. Elle révèle et accompagne les auteurs qu'elle soutient :

Yann Amstutz (Suisse)

Benoît Boucherot (France)

Sabrina Biancuzzi (Belgique)

Massimo Cristaldi (Italie)

Erick Derac (France)

Damien Guillaume (France)

Sang-Hyun Hong (Corée)

Zaida Kersten (Espagne-Mexique)

Estelle Lagarde (France)

Bénédicte Lassalle (France-Etats-Unis)

Franck Landron (France)

Isa Marcelli (France)

Christophe Mauberret (France)

Karine Pelgrims (France)

Gilles Picarel (France)

Claudia Vialaret (France)

www.agencerevelateur.fr